

2 kwietnia
Światowy Dzień
Świadomości
Autyzmu

Prezentacja na podstawie informacji ze strony: polskiautyzm.pl



Czym jest autyzm?

Autyzm jest zaburzeniem neurorozwojowym, odmiennosc rozwoju ma swoje **źródło w funkcjonowaniu mózgu**; wpływa na to, jak dana osoba rozwija się w różnych obszarach.



Przyczyny autyzmu nie są dokładnie poznane, ale prawdopodobnie mają wiele wspólnego **z genetyką**.



Na występowanie autyzmu mogą wpływać niektóre czynniki środowiskowe tj. wiek rodziców, bycie wcześniakiem.

Autyzm występuje u ok. 1 na 100 osób.

Nazwa - spektrum autyzmu, bo objawy są różne, inne u każdej osoby
Widoczne są zazwyczaj w wieku niemowlęcym
lub wczesnym dzieciństwie.

Autyzmu nie da się wyleczyć, trwa całe życie, ale przy odpowiednim
wspierciu, wczesnej diagnozie trudności mogą się zmieniać, osoba
dorośnięta w spektrum autyzmu może żyć zupełnie samodzielnie,



Objawy występują w 2 obszarach:



- **Relacje z ludźmi i komunikacja**
- **Stereotypowe zachowania, zainteresowania i wzorce aktywności**



Jak rozpoznać autyzm?

Jakie objawy?

Co może niepokoić?



W DALSZEJ CZĘŚCI PREZENTOWANE SĄ OBJAWY AUTYZMU



WAŻNE

Żadna osoba w spektrum autyzmu nie przejawia **wszystkich tych zachowań, ale tylko niektóre z nich.**

Różne może być także nasilenie objawów.

Wczesne objawy autyzmu to:

zazwyczaj widoczne przed 3 r.ż

- brak reakcji na swoje imię w 12 miesiącu życia
- brak zwracania uwagi na przedmioty na które patrzy rodzic lub które wskazuje rodzic
- brak gestów np. gest "papa" na pożegnanie w wieku 12 miesięcy
- brak gaworzenia w wieku 12 miesięcy,
- brak wskazywania palcem do 14 miesiąca życia
- małe zainteresowanie ludźmi
- brak kontaktu wzrokowego
- brak odwzajemniania uśmiechów i ekspresji twarzy rodzica,
- brak prób zainteresowania rodzica tym co je ciekawi
- brak zabawy "na niby" (np. udawanie, że karmi lalkę) w 18 miesiącu życia





INTERAKCJE SPOŁECZNE

- **dziecko wydaje się być niezainteresowane ludźmi lub nieświadome ich obecności**
- **nie potrafi inicjować kontaktu, bawić się wspólnie, zdobywać przyjaciół**
- **nie lubi być dotykane, trzymane na rękach lub przytulane**
- **w zabawie nie wchodzi w role**
- **nie angażuje się w zabawy w grupie**
- **nie naśladuje**
- **nie używa zabawek w kreatywny sposób**
- **nie bawi się na niby np. udawanie, że jedna rzecz jest inną np. miska to kapelusz, łyżka to mikrofon**
- **ma trudności w rozumieniu uczuć lub mówieniu o uczuciach**
- **wyduje się nie słyszeć, kiedy inni zwracają się do niego**
- **nie dzieli się osiągnięciami lub zainteresowaniami np. zabawkami, rysunkami**



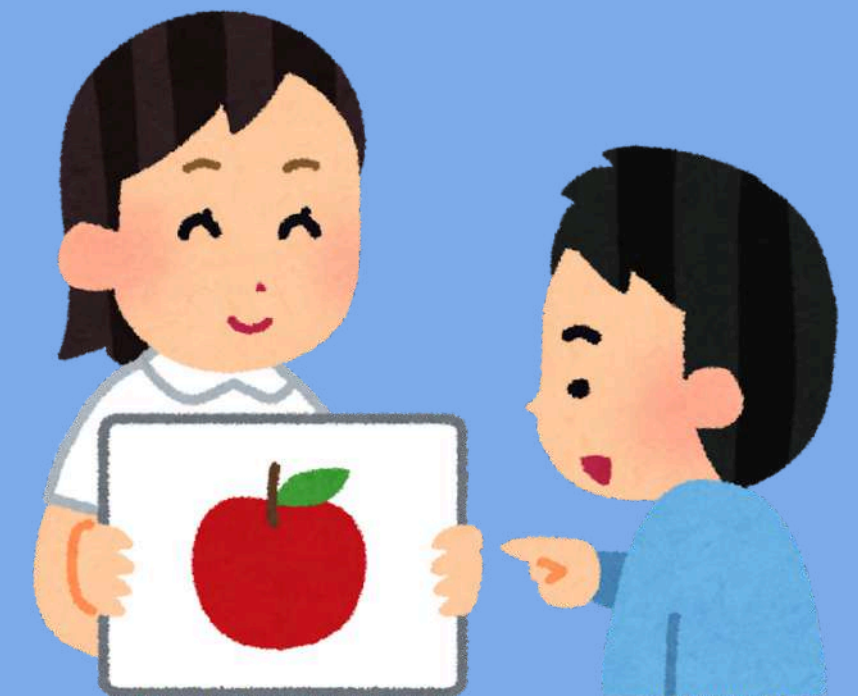
KOMUNIKACJA

Część osób w spektrum autyzmu (ok. 30%) **nie mówi** lub używa małej ilości słów, inne osoby uczą się mowy **z opóźnieniem**, a jeszcze inne **bardzo szybko uczą się mówić** i chętnie posługują się **skomplikowanym słownictwem**.

Osoby w spektrum autyzmu często mają **trudność w komunikacji niewerbalnej**, tzn. rozumieniu i stosowaniu **gestów, wyrazów twarzy** lub nawiązywaniu **kontaktów wzrokowych**.

Komunikacja niewerbalna

- dziecko unika kontaktu wzrokowego
- jego mimika twarzy jest niedostosowana do wypowiedzi
- ma trudności z odczytywaniem mimiki twarzy, tonu głosu, gestów rozmówcy
- wykonuje tylko nieliczne gesty w celach komunikacyjnych tj. wskazywanie szafki w celu otrzymania ulubionej zabawki



Komunikacja werbalna (mowa)

- **dziecko mówi nietypowym tonem głosu lub z nietypowym rytmem mowy np. wymawianie każdego zdania jak pytania**
- **powtarza słowa lub zdania tzw. echolalia np. w odpowiedzi na pytanie, powtarza je, zamiast udzielenia odpowiedzi**
- **mówi o sobie w 3 osobie tj. Janek chce jabłko – zamiast: ja chcę jabłko**
- **agramatyzmy – nie uwzględnia w mowie form, odmiany wyrazów, wypowiada wyrazy w niepoprawnej formie gramatycznej**
- **wypowiedzi sprawiają wrażenie nieadekwatnych do sytuacji**
- **dziecko ma trudność w komunikowaniu potrzeb lub pragnień**
- **bierze wypowiedzi zbyt dosłownie – nie rozumie poczucia humoru, ironii, metafor**



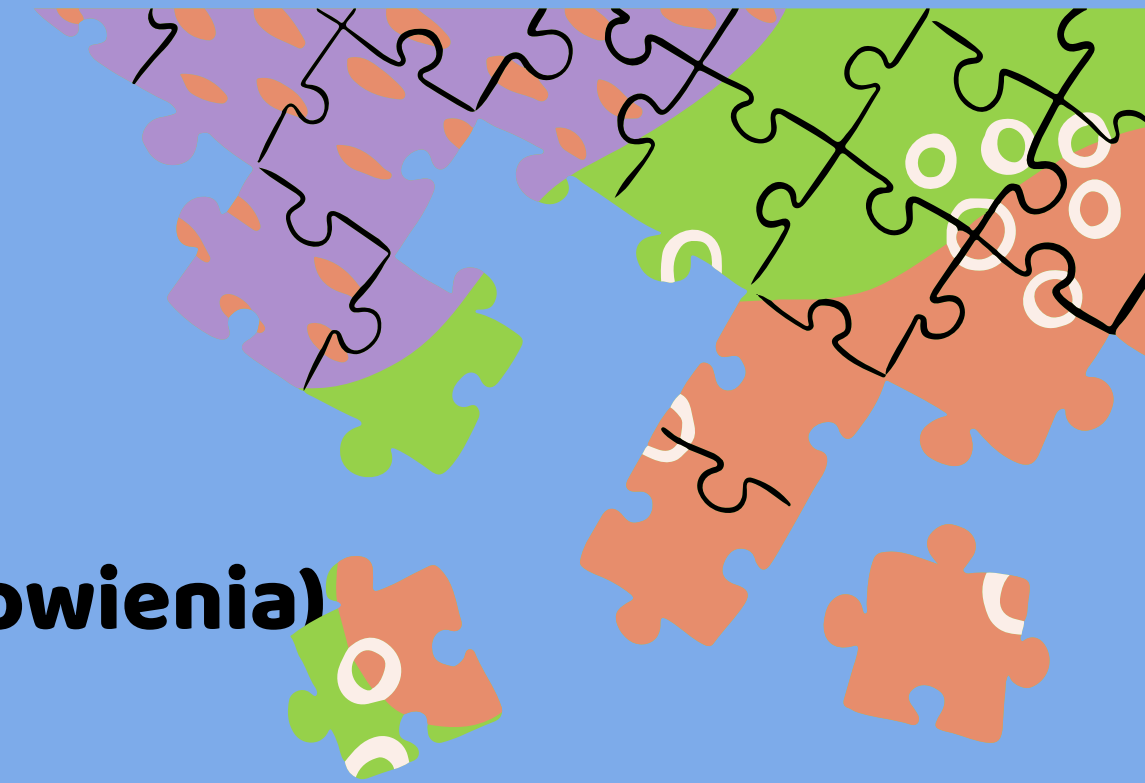
POWTARZALNE ZACHOWANIA

NIEZMIENNOŚĆ OTOCZENIA / RUTYNA / INTENSYWNE PASJE

- silne przywiązanie do rutyny np. codzienne chodzenie dokładnie tą samą drogą do szkoły
- ma trudności z adaptacją do zmian w planie lub w środowisku np. płacze, kiedy przestawimy meble lub kiedy ma pójść do szkoły o innej godzinie niż zwykle
- przywiązuje się silnie do zabawek lub obiektów tj. klucze, włączniki światła, nitki
- spędza dużo czasu na zgłębianiu zainteresowania wąską dziedziną wiedzy np. auta, rozkłady jazdy, dinozaury, postacie z jednej bajki, liczby, odkurzacze określonej marki
- spędza dużo czasu na układaniu zabawek w specyficzny sposób, obserwowaniu poruszających się przedmiotów np. wentylator, pralka; lub koncentruje się na specyficznej części przedmiotu np. kółko od auta
- wielokrotnie powtarza ruchy takie jak trzepotanie rękami na wysokości oczu, kręcenie się wokół własnej osi – tzw. stereotypie ruchowe lub autostymulacje
- zaburzenia sensoryczne- nadmiernie lub bardzo słabe reakcje na doświadczenia zmysłowe: zapachy, dotykaną fakturę przedmiotów, smaki, dźwięki, np. dziecko reaguje na ciche dźwięki tak jakby były zbyt głośne, zdaje się nie czuć kiedy upadnie i rozbije kolano, płacze kiedy dotyka piasku

Inne objawy często powiązane z autyzmem

- **Hiperaktywność (dziecko jest bardzo aktywne)**
- **Impulsywność (dziecko reaguje bardzo szybko, bez zastanowienia)**
- **Mniejsza koncentracja uwagi**
- **Nietypowe preferencje co do jedzenia np. dzieci mogą jeść tylko jeden rodzaj pokarmu, odmawiać jedzenia pokarmu określonego koloru lub jeść niejadalne rzeczy (kredki, papier). Wiele osób z autyzmem ma nietolerancje pokarmowe i dolegliwości trawienne.**
- **Trudności ze snem np. trudności z zasypianiem, bezsenność.**
- **Nietypowe reakcje emocjonalne**
- **Nietypowe reakcje na ból**



MAM ZESPÓŁ ASPERGERA
SPRÓBUJ MNIE ZROZUMIEĆ

- Chcę być **doskonały** i martwię mnie porażki
- Bywam **czuły** na dotyk i dźwięk
- Nie jestem niegrzeczny tylko **mam problemy**
- Dostrzegam rzeczy których inni nie widzą
- Zaproś mnie na urodziny, nie pomijaj mnie
- Potrafie się wściec jak dziki zwierz
- Eksperymenty kulinarne to nie dla mnie. Mam **ulubione posiłki**
- Mam **genialną** pamięć
- Slucham Cię, ale nie lubię patrzeć Ci w oczy
- Mam **oryginalne** pomysły
- Potrzebuję wiedzieć wcześniej co będzie się działo - **uprzedź mnie**
- Nie jestem taki jak wszyscy

MAM AUTYZM
SPRÓBUJ MNIE ZROZUMIEĆ

- Często **powtarzam** to co usłyszę
- Jestem nieco **zwariowany**
- W mojej głowie roi się **niezliczona ilość** myśli
- Nie rozumiem, że niektóre sytuacje są **NIEBEZPIECZNE**
- Czasem nie panuję nad swoim zachowaniem
- Gdy nie wiem co mówisz **narysuj mi to**
- Slucham Cię, ale nie lubię patrzeć Ci w oczy
- Nie potrafię bawić się z dziećmi
- Trudno mi powiedzieć co myślę
- Nie lubię **hałasu**
- Czasem jestem bardzo **ruchliwy**
- Poskaczmy, pokręćmy się, pohuśtaj mnie. To lekarstwo na mój **stres**

Mam Autyzm co dalej?

Moja percepcja zmysłowa jest **zaburzona**

Bądź wobec mnie **cierpliwy**

Myślę w sposób **konkretny**

Traktuję język **dosłownie**

Kochaj mnie bezwarunkowo

Pomagaj mi w nawiązywaniu kontaktów społecznych

Staraj się rozpoznać co powoduje moje trudności

Ponad wszystko
Ponadwszystko.com

Źródło: ponadwszystko.com

WIEM WIĘCEJ-ROZUMIEM WIĘCEJ- LEPIEJ POMAGAM

Nadwrażliwość na dźwięki to duży dyskomfort



Dziecko nie lubi zmian

- zorganizujemy przestrzeń do wyciszenia się

- wprowadzamy je stopniowo

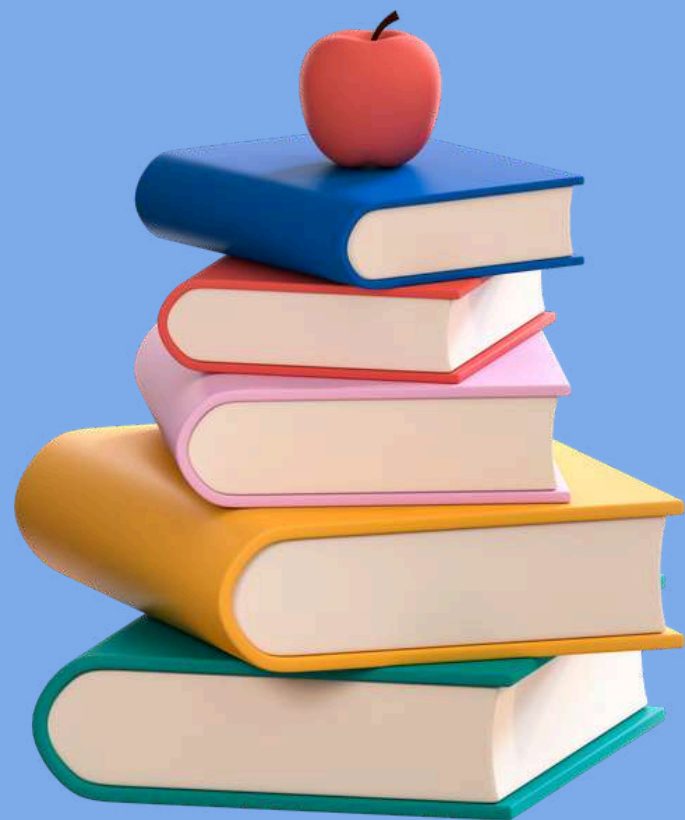
Pasje, zgłębianie dziedziny zainteresowań

zróbmy z tego zaletę i wykorzystajmy to w szkole- np. prowadzenie zajęć

BĄDŹMY BARDZIEJ WYROZUMIALI I MÓWIMY BARDZIEJ BEZPOŚREDNIO



Bycie w spektrum autyzmu, oprócz trudności, oznacza także posiadanie specyficznych zdolności np. umiejętność dostrzegania szczegółów, dobra koncentracja uwagi, wytrwałość, kreatywność, oryginalność, dobra pamięć, myślenie analityczne, pasja do zgłębiania tematu zainteresowań, szczerłość i lojalność.



**Opracowała Karolina Bogdan
Na podstawie informacji na stronach:
polskiautyzm.pl oraz ponadwszystko.com**